

Possibles construccions

El dia que vaig estar parlant amb la Juna i l'Oscar, vam estar comentant que fa uns anys, es van publicar uns llibres de la Vilanova i la Geltrú antiga que em podien ajudar en el treball. Els llibres consisteixen en un recull d'imatges fetes per uns fotògrafs determinats, els germans Joan i Ramon Bellmunt i en Jordi Mas i Morando. Gràcies a ells ara es poden veure com eren els carrers, com la gent anava vestida, les activitats lúdiques que es feien... Jo buscava fotografies del terreny que incumbeix al projecte personal. Cercant, vaig arribar a la conclusió que era molt difícil trobar-ne. Es deu al fet que les construccions de la part del passeig que a mi m'interessa, són relativament noves, no tenen més de 50 anys.

A les imatges no hi ha cap hotel ni edifici ni element que es pugui reconèixer. És difícil tenir una referència per tal d'establir una connexió amb el passat.

Entre les poques imatges que reconec hi ha les runes d'Adarró, unes antigues edificacions iberoromanes que encara es troben al final del Passeig de Ribes Roges. En la fotografia es veuen uns quants homes parlant entre ells, trepitgen els jaciments sense cap tipus de problema. Sembla que estiguin treballant, descobrint el terreny que actualment està museïtzat. Ho remarco perquè a l'altra banda de la carretera també hi ha runes però formen part d'una parcel·la hotelera i no estan tractades. En aquesta parcel·la no es pot construir res perquè és considerat patrimoni, però alhora, tampoc hi ha diners per donar una cura especialitzada. Com deia l'Oscar, que m'informava que sota el Llebetx també hi ha troballes arqueològiques, "existeixen les museïtzades i les no museïtzades perquè no hi ha calés".

AA. VV. (2008) *els nostres fotògrafs. Jordi Mas i Morando.* Vilanova i la Geltrú: El Cep i la Nansa edicions.

AA. VV. (2012) *els nostres fotògrafs. Joan i Ramon Bellmunt.* Vilanova i la Geltrú: El Cep i la Nansa edicions.





Em sembla curiós que més d'una persona, quan li he comentat que visc a Vilanova i la Geltrú, m'ha explicat que coneix la ciutat per haver anat d'excursió escolar a les runes.

No estic informada de les intencions reals que hi ha darrere d'aquestes dues parcel·les, només sé que des que sóc petita fins avui dia continuen en el mateix estat.

Al costat d'aquest terreny amb vegetació, hi ha una comunitat veïnal on l'àvia d'una amiga té un pis. Hi hem anat molts cops a banyar-nos i a liar-la. Per això sé que els veïns i veïnes del bloc de pisos, estan encantadíssims que no es pugui construir res. La meua col·lega m'explicava que no tenir cap construcció al costat és perfecte. D'aquesta manera el sol toca tot el dia, fent que la piscina es mantingui amb aigua calenta inclús durant la nit.

Abans d'anar per primer cop aquest bloc de pisos, ja me n'havien parlat d'aquesta aventatjosa característica. Quan era petita la meva cosina gran m'havia explicat com ella i els seus amics i amigues, sovint triaven la que li deien la "piscina caliente", mentre que la nostra era la "piscina fría del barrio".



Pool (no water) de Mark Ravenhill de l'any 2006. Adaptada pel Col·lectiu VVAA i interpretada per la companyia Intims Produccions a la Sala Beckett el març del 2018. <<<https://www.salabeckett.cat/es/espectacle/pool-no-water/>>>

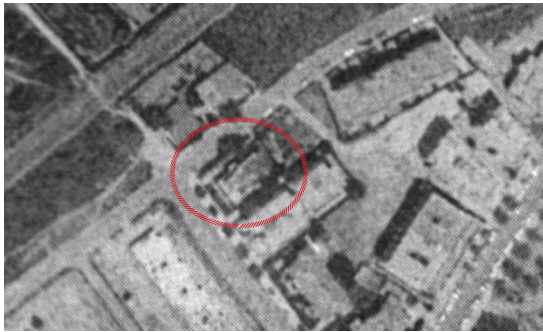


Són interessants les connotacions de vitalitat, diversió, etc. que trobo que té la piscina com a element. La situació geogràfica que té el bloc de pisos en contraposició a les runes d'Adarró, símbol de passat i de decadència, em fa pensar en la situació d'un solar que hi ha al costat de les vies de tren. Aquest igual que les runes, també està envoltat de cases amb piscina, és un espai que té les seves tanques i la seva porta però dins només hi ha matolls i deixalles.

Durant els anys que porto freqüentant el barri de Ribes Roges, mai hi ha hagut cap construcció. Per això em va sorprendre tant quan, buscant per la web de l'Institut Cartogràfic i Geològic de Catalunya, vaig veure que el 1983 sí que hi havia una casa.

Al principi se'm feia estrany concebre que, igual que s'havien construït moltes cases, algunes d'elles s'havien tirat a terra. Avui dia amb tantes obres al nostre pas pel carrer, és més fàcil pensar que hi ha edificacions que han existit i que han acabat sent ruïnes.

En el cas del solar és una mica diferent; és complex imaginar edificacions que ja no hi són en un barri que està en constant creixement. És raro que s'endarroqués i que després de tants anys, no s'hagui intentat construir res més.



1983



1999



2003



2006



2009



2017

Observant el mapa del territori amb una companya, vam advertir que no era l'únic lloc això havia passat.



1983



1999



2003



2006



2008



2012



2016

Al costat de les restes d'aquests habitatges, hi ha unes construccions que crec que la majoria d'habitants de Vilanova no coneixen, tampoc surten als mapes. Es tracten d'unes barraques fetes amb deixalles de persianes trencades, plàstics, trossos d'uralita, algunes totxanes i diversos materials trobats. Estan situades al bosc, entre el Camí de Sant Gervasi i l'avinguda Cubelles.





Sovint passàvem amb cotxe per l'avinguda de Cubelles, tornàvem a casa després d'entreno. En el semàfor que hi ha abans de la cruïlla, sempre hi havia un home que venia mocadors. Recordo que si estaves al principi del semàfor i ell obria la porta que separava la carretera del bosc, podies arribar a entreveure el lloc on vivia. Des d'adolescent que he sigut conscient que allà hi viuen persones, comunitats o potser famílies.

Sobre el 2003, a l'altra banda de la carretera, van construir la Residencial MG. Uns blocs de pisos d'alt *standing*, amb piscina, jardins, pàrquings, etc. Anys més tard, una amiga i també una de les meves tietes van comprar-hi un pis. Això em va permetre poder veure des d'aquestes dues terrasses de la MG, tota l'esplanada de construccions precaries que tenien muntades.

Això m'ha permès anar veient el canvi que ha anat patint la frontera entre la carretera i el bosc. Fa menys de 5 anys hi havia una llarga paret blanca amb la porta d'entrada. Destruir part d'aquesta paret va fer que es pogués veure sense dificultat les cases fetes amb les mans. Amb el temps, es va acabar de tirar tot el mur. Actualment no hi ha cap casa fàcilment visible, han fet neteja. Ara només n'hi ha unes poques que es troben pinassa endins.



juny 2018



juliol 2014



juny 2017



juny 2018

